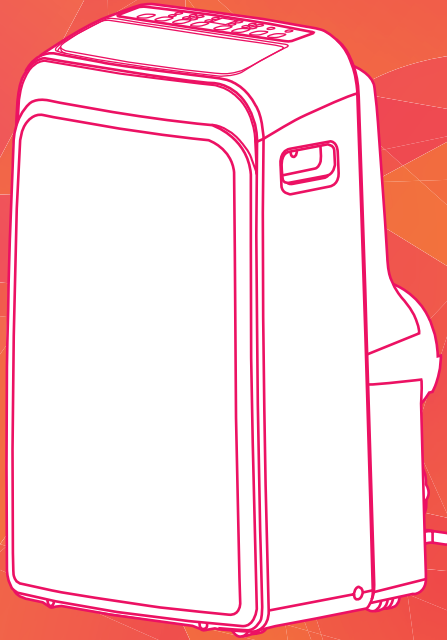


Manual do Usuário



Condicionador de Ar Portátil Midea Liva



Obrigado pela sua escolha!

Um dos benefícios mais agradáveis que o aguardam no momento de operar o seu condicionador de ar é que, além de manter uma temperatura agradável no espaço condicionado, o ar é filtrado e desumidificado, melhorando desta forma a qualidade do ar que respiramos.

Este manual foi desenvolvido para que você se familiarize com todas as características tecnológicas e os benefícios que a unidade lhe proporcionará.

Adicionalmente, este manual contém informações vitais sobre o seu novo condicionador de ar, a respeito da sua manutenção, execução de serviços e, acima de tudo, como aproveitá-lo de maneira econômica.

Reserve alguns minutos para repassar atentamente o conteúdo deste manual e descubra você mesmo(a) como aproveitar o melhor do seu novo condicionador de ar Midea, em termos de comodidade pessoal e economia de operação.

Para casos de garantia ou se ainda tiver alguma dúvida, ligue para nosso Serviço de Atendimento ao Cliente (SAC) e fale com a gente.



SAC - Serviço de Atendimento ao Consumidor

3003 1005 (capitais e regiões metropolitanas)

0800 648 1005 (demais localidades)

www.mideadobrasil.com.br/pt/faleconosco

SUSTENTABILIDADE

Os componentes desse produto e sua embalagem são recicláveis. Não descarte no lixo comum.

Para o descarte seguro e sustentável de sua antiga coifa, entre em contato com a nossa central de atendimento ao cliente, pelos telefones 3003.1005 (capitais e regiões metropolitanas) ou 0800 648 1005 (demais localidades), ou pelo site www.mideado brasil.com.br/pt/faleconosco, para obter informações dos postos de descarte mais próximos de sua localidade.



CONTEÚDO

PRECAUÇÕES	5
1.1 - Considerações de segurança	5
1.2 - Segurança Elétrica	6
2 - DESCRIÇÃO DOS COMPONENTES	7
2.1 - Descrição Condicionador de Ar Portátil	7
2.2 - Acessórios	7
2.3 - Descrição Painel de Controle e do Controle Remoto	8
3 - INSTALAÇÃO	9
3.1 - Kit de Instalação	10
3.2 - Instalação do Duto de Exaustão	11
3.3 - Instalação do Duto de Exaustão na Parede	12
3.4 - Drenagem da Água	13
3.5 - Substituição de pilhas	13
4 - UTILIZAÇÃO	14
4.1 - Painel de Operação	14
4.2 - Controle Remoto	15
4.3 - Indicadores de Função	16
4.4 - Modo de Operação	17
5 - LIMPEZA E MANUTENÇÃO	22
5.1 - Limpeza em Geral	22
5.2 - Limpeza dos Filtros	22
5.3 - Armazenagem do Aparelho	22
6 - PROBLEMAS, CAUSAS E SOLUÇÕES	23
6.1 - Solução de Possíveis Problemas	23
7 - DIAGRAMA ELÉTRICO	24
8 - ESPECIFICAÇÕES TÉCNICAS	25

PRECAUÇÕES

1.1 - Considerações de segurança

Para garantir o melhor desempenho de seu aparelho leia atentamente todas as recomendações a seguir. Não descarte o **Manual do Usuário**, guarde-o para eventuais consultas. Leia todas as instruções antes de usar o aparelho. Ao abrir a embalagem de seu condicionador de ar portátil inspecione o equipamento e seus acessórios para identificar possíveis defeitos, tais como quebras, arranhões, rachaduras, entre outros. Verifique se falta algum acessório na caixa de acordo com a lista de componentes apresentada neste manual. Caso encontre algum problema entre em contato imediatamente com nossa **Assistência Técnica Autorizada**. Não opere o condicionador de ar portátil perto de qualquer objeto inflamável e explosivo.

- Sempre transporte o aparelho na posição vertical. Utilize o condicionador de ar portátil apenas em superfícies planas e secas.
- Se, durante a operação, houver ruídos estranhos, odores, fumaça, mau funcionamento e outras falhas, desligue imediatamente o aparelho e retire o plugue da tomada. Em seguida, entre em contato com a Assistência Técnica Autorizada.
- Se o cabo de alimentação estiver danificado, substitua por outro através da Assistência Técnica Autorizada.
- Este condicionador de ar portátil foi projetado para **uso doméstico** e é recomendada a sua utilização apenas nessa função. A utilização comercial do aparelho acarreta a perda da garantia.

- Para evitar choque elétrico, nunca use o aparelho com as mãos molhadas. Não molhe o aparelho nem o coloque dentro d'água.
- Nunca deixe o aparelho ligado quando não estiver por perto. Desligue e retire o plugue da tomada quando não estiver usando o condicionador de ar portátil.
- Nunca jogue objetos no condicionador de ar portátil. Isso não somente irá danificar o aparelho, mas também poderá causar incêndio facilmente.
- Desligue o condicionador de ar portátil da tomada sempre que fizer limpeza do aparelho ou a manutenção dele.
- Nunca transporte o aparelho pelo cabo elétrico, nem desligue-o da tomada puxando pelo cabo.
- Não utilize o condicionador de ar portátil caso ele tenha caído ou apresente deterioração visível ou ainda problemas de funcionamento. Procure sempre a Assistência Técnica Autorizada.
- Para não perder a garantia e para evitar problemas técnicos não tente consertar o aparelho em casa. Quando necessário, leve-o à Assistência Técnica Autorizada mais próxima.
- O condicionador de ar portátil não deve ser utilizado por crianças, ou então pessoas com dificuldades físicas e/ou mentais reduzidas ou que não tenham experiência ou conhecimento sobre o funcionamento do aparelho.

Para sua segurança, repasse detidamente estas instruções e respeite todas as indicações etiquetadas **ADVERTÊNCIA** ou **PRECAUÇÃO** contidas neste manual ou coladas no corpo da unidade.

ADVERTÊNCIA

Este aparelho não pode ser utilizado por crianças ou pessoas com capacidades físicas, sensoriais ou mentais reduzidas sem a supervisão de um responsável. Os usuários devem ser bem instruídos sobre as questões de segurança e também dos perigos do uso inapropriado do aparelho.

Crianças devem ser supervisionadas para que não brinquem com o aparelho. Se o cordão de alimentação está danificado, ele deve ser substituído pelo fabricante ou agente autorizado ou pessoa qualificada, a fim de evitar riscos.

1.2 - Segurança Elétrica

Verifique se a tensão da rede elétrica é a mesma da etiqueta do aparelho antes de ligá-lo. Conecte o condicionador de ar portátil em uma tomada exclusiva e em perfeito estado para evitar sobrecarga na rede elétrica e/ou mau contato na tomada.

Mesmo que o botão de **Ligar/Desligar** esteja na posição desligar, ainda existe risco de choque elétrico. Dessa forma, desconecte o mesmo quando não estiver em uso.

Não recomendamos a utilização de nenhum cabo de extensão ou adaptador. Se algum tiver que ser usado, siga os requisitos abaixo:

- O comprimento do cabo deve ser o mais curto possível pois caso seja longo poderá resultar em **superaquecimento** e alguém poderá facilmente tropeçar.
- Nunca use um adaptador de fornecimento de energia para um ou mais aplicativos simultaneamente.

PRECAUÇÃO

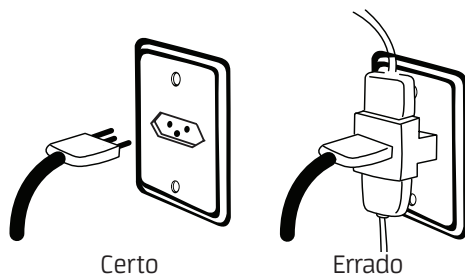
O aparelho está equipado com plugue de corrente elétrica nominal mínima de 15A e deve ser conectado a uma tomada elétrica que suporte no mínimo uma corrente elétrica nominal de 15A. Caso contrário, será perigoso e há risco de danificar o condicionador de ar portátil.

A fim de minimizar a possibilidade de choque elétrico e garantir sua segurança, o cordão de alimentação dispõe de três pinos para ser conectado à uma tomada elétrica também de três pinos. É recomendado que o aparelho não seja ligado antes de certificar-se e assegurar de que a tomada elétrica onde será conectada, tem aterramento adequado conforme norma NBR 5410.

Caso sua residência não possua a tomada no novo padrão NBR14136, contate um electricista de sua confiança e realize as alterações.

PRECAUÇÃO

Este aparelho deve receber manutenção apenas de técnicos de serviço qualificados. Contate o serviço de Assistência Técnica Autorizada mais próximo para realizar uma verificação, reparo ou ajuste.



Certo

Errado

NOTA

Verifique atentamente a tensão do condicionador de ar portátil antes de ligá-lo na tomada. Este aparelho **NÃO é bivolt**. Tocar alguns dos componentes internos pode ocasionar ferimentos pessoais sérios ou morte. Não desmontar este aparelho.

	Até 10A: O diâmetro (\emptyset) é de 4,0mm \pm 0,05mm Até 20A: O diâmetro (\emptyset) é de 4,8mm \pm 0,05mm
	Até 10A: O diâmetro (\emptyset) é de 4,3mm \pm 0,2mm Até 20A: O diâmetro (\emptyset) é de 5,0mm \pm 0,2mm

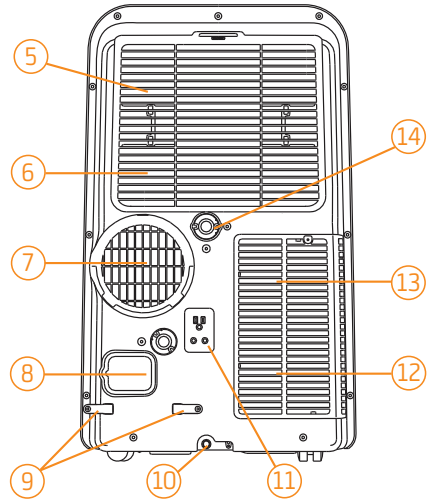
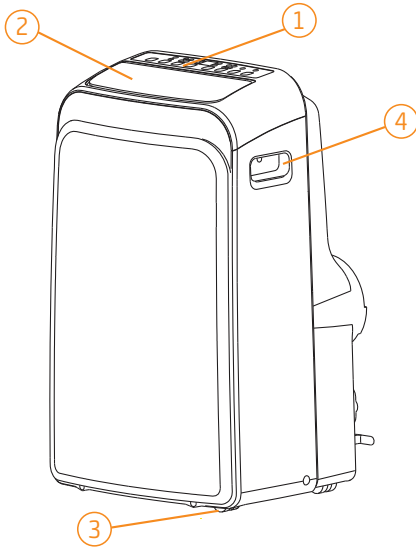
PLUGUE

TOMADA

2 - DESCRIÇÃO DOS COMPONENTES

Conheça melhor o seu condicionador de ar portátil e confira o conforto que seu aparelho pode lhe proporcionar.

2.1 - Descrição Condicionador de Ar Portátil



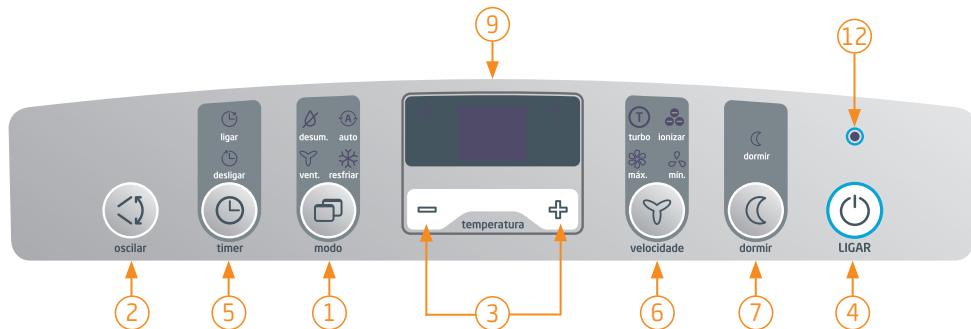
2.2 - Acessórios

ACESSÓRIO	DESCRIÇÃO	QTD.
	Duto de exaustão	1
	Adaptador Duto Exaustão - Parede	1
	Parafuso e bucha	4
	Adaptador Duto Parede	1
	Kit Janela Alongador	1
	Controle Remoto	1
	Pilhas, Isolante Térmico e Mangueira plástica para o dreno	

Itens:

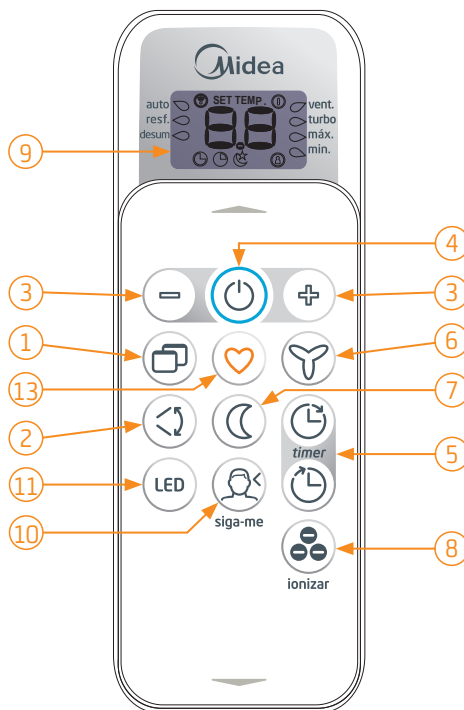
1. Painel de Operação
2. Defletores
3. Rodas
4. Alça Lateral
5. Filtro de Ar Superior
6. Entrada de Ar Superior
7. Saída de Ar Quente
8. Cabo de Alimentação
9. Suporte para Cabo de Alimentação
10. Saída de Dreno da Bandeja Inferior
11. Encaixe para plugue
12. Filtro de Ar Inferior
13. Entrada de Ar Inferior
14. Saída do Dreno Superior

2.3 - Descrição Painel de Controle e do Controle Remoto



Funções

1. Tecla Modo - Seleciona Auto, Resfriar, Desumidificar ou Ventilar.
2. Tecla Oscilar - Inicia a oscilação do defletor.
3. Tecla de Seleção (-) - Diminui a temperatura. (+) - Aumenta a temperatura.
4. Tecla Liga/Desliga - Liga ou desliga o aparelho.
5. Tecla Timer - Liga e desliga automaticamente o aparelho.
6. Tecla Velocidade - Seleciona a velocidade de ventilação. A sequência de seleção de velocidades é:
→Mínima - Máxima - Turbo - Auto
7. Tecla Dormir - Ajuste automático de temperatura.
8. Tecla Ionizar (Somente no Controle Remoto) - Retira impurezas do ar ambiente.
9. Mostrador Digital - Tem a função de mostrar a temperatura selecionada no painel de controle ou através do controle remoto.
10. Tecla Siga-me (Somente no Controle Remoto) - Seleciona o modo Siga-me.
11. Tecla LED (Somente no Controle Remoto) - Ativa/Desativa a luz proveniente do mostrador digital no painel.
12. Receptor Sinal Controle Remoto



NOTA

Para alterar a escala de temperatura de Fahrenheit (°F) para Celsius (°C) ou vice-versa, mantenha os botões de seleção " = " e " + " pressionados simultaneamente - durante aproximadamente três segundos - até que a escala de temperatura desejada esteja selecionada. O Comando funciona tanto no painel de controle quanto no controle remoto do aparelho.

3 - INSTALAÇÃO

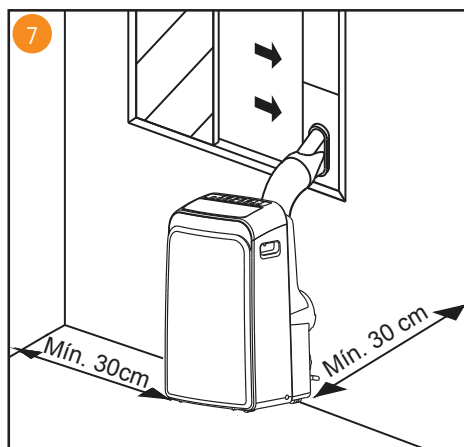
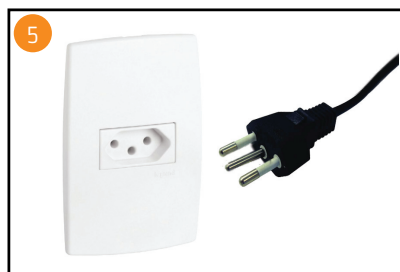
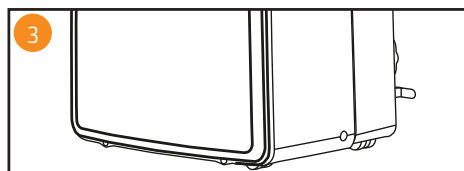
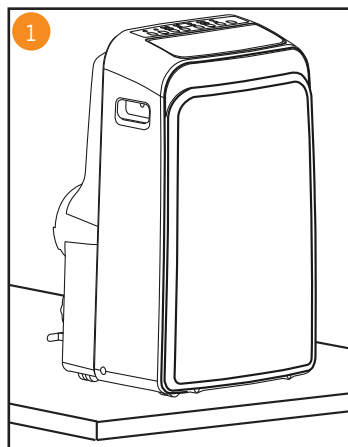
O local onde será colocado em funcionamento o seu condicionador de ar portátil deverá estar dentro dos padrões mínimos exigidos para que possa funcionar corretamente e com segurança.

1. O aparelho deve ser colocado em um local firme para minimizar ruídos e vibrações que poderão aparecer durante o funcionamento.
2. Para posicionar o aparelho com segurança, coloque-o sobre uma superfície lisa, plana e suficientemente forte para suportar o peso do aparelho.
3. Para facilitar a locomoção entre os ambientes, o aparelho conta com quatro rodinhas fixadas na base.
4. Sempre que for necessário deslocar o aparelho, dê preferência pela utilização das rodas e não suspenda-o para tal necessidade.

NOTA

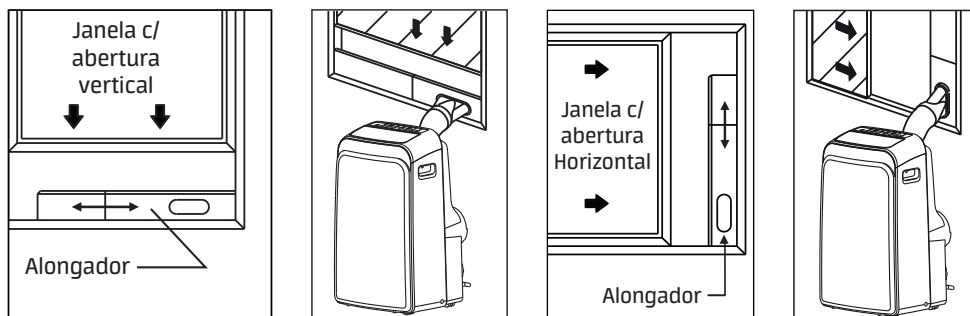
Cuide quando deslocar o aparelho por superfícies como tapetes, tacos de madeira, superfícies irregulares e etc.

5. Procure posicionar o aparelho próximo a tomadas elétricas onde o cabo de alimentação elétrica que acompanha o produto possa alcançar perfeitamente, sem a necessidade da utilização de extensão.
6. Não coloque obstáculos em torno do aparelho, impedindo a entrada ou a saída de ar do condicionador de ar portátil.
7. O condicionador de ar portátil deverá ter uma distância mínima de 30 centímetros de paredes, móveis, ou qualquer outro objeto que possa vir a prejudicar o funcionamento do aparelho.



3.1 - Kit de Instalação

O condicionador de ar portátil é acompanhado por um Kit de Instalação, que permite adaptar o local para a utilização do aparelho. O Kit de instalação poderá ser usado em janelas com abertura horizontal ou com abertura vertical. O alongador utilizado no kit tem um comprimento máximo de 123 cm e um comprimento mínimo de 67,5 cm. No caso em que a abertura da janela for menor que 67,5 cm, pode ser feita uma adaptação no alongador, fazendo seu recorte no tamanho desejado. O corte deverá ser feito sempre no lado oposto ao do orifício destinado ao encaixe do duto de exaustão.

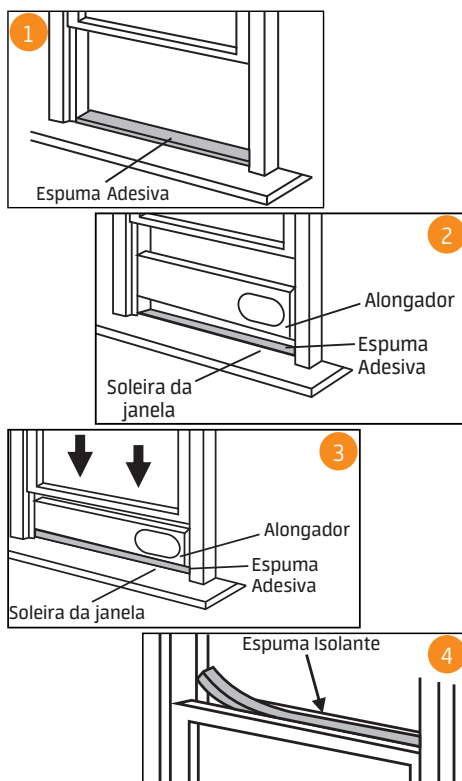


NOTA

Este alongador está indisponível para porta janela.

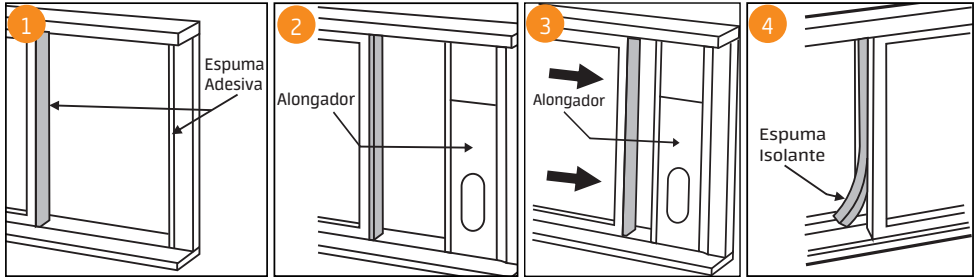
3.1.1 - Instalação em Janela com Abertura Vertical

1. Corte a espuma de vedação adesiva no comprimento adequado e coloque-a na parte inferior da janela (conhecido como soleira).
2. Coloque o alongador sobre a espuma adesiva. Ajuste o seu comprimento de acordo com a abertura da sua janela.
3. Feche a janela cuidadosamente até que o alongador esteja bem fixado.
4. Corte o pedaço da espuma isolante no comprimento adequado e coloque na parte superior da sua janela.



3.1.2 - Instalação em Janela com Abertura Horizontal

1. Corte a espuma de vedação adesiva no comprimento adequado e coloque-o na parte lateral da janela.
2. Coloque o alongador sobre a espuma adesiva. Ajuste o seu comprimento de acordo com a abertura da sua janela.
3. Feche a janela cuidadosamente até que o alongador esteja bem fixado.
4. Corte o pedaço da espuma isolante no comprimento adequado e coloque entre as aberturas da janela.

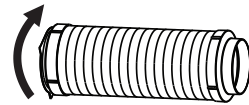


3.2 - Instalação do Duto de Exaustão

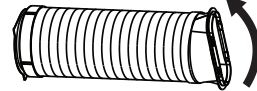
O duto de exaustão e o adaptador devem ser instalados ou removidos de acordo com o modo de utilização escolhido.

- Modo Resfriar neste modo de funcionamento o duto de exaustão deverá ser instalado no aparelho.
- Modo Ventilar ou Desumidificar: nestes dois modos de funcionamento o duto de exaustão deverá ser retirado.

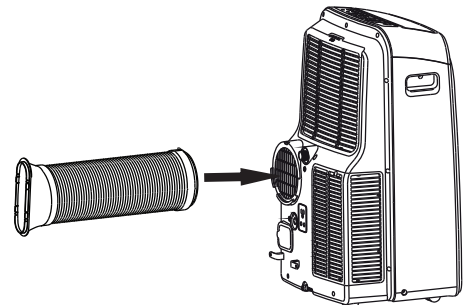
Para fazer a colocação do adaptador no duto de exaustão e do duto no condicionador de ar portátil, siga as instruções mostradas nas imagens ao lado.



Colocando encaixe no duto



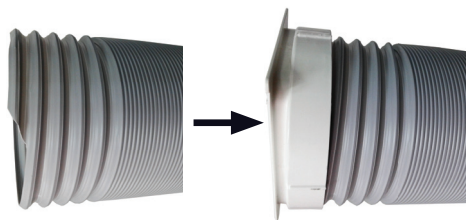
Colocando Adaptador no duto



Colocando o duto de exaustão no equipamento

IMPORTANTE

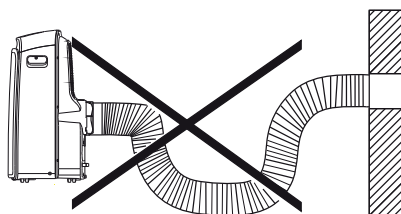
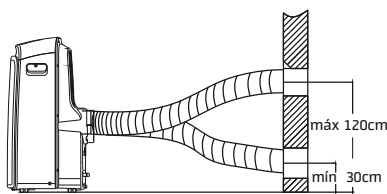
1. Cuide a orientação de rosqueamento no encaixa de cada acessório. É importante não forçar a colocação do adaptador para não danificar o aparelho.
2. Antes de ligar seu aparelho portátil tenha certeza de ter encaixado todos os adaptadores e o duto de exaustão corretamente.
3. Para rosqueamento do adaptador, alongue uma das extremidades do duto, conforme figura ao lado.



3.3 - Instalação do Duto de Exaustão na Parede

O condicionador de ar portátil também poderá ter a sua saída do ar de exaustão adaptado na parede, pois acompanha um acessório especialmente projetado para este fim. Para instalar o adaptador duto parede basta seguir as seguintes instruções:

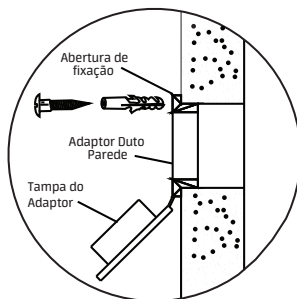
1. Prepare o furo na parede de acordo com o tamanho do adaptador.
2. Instale o adaptador duto parede e fixe-o com os parafusos que acompanham o kit de instalação do aparelho.
3. Conecte o duto de exaustão de ar no adaptador duto parede.



IMPORTANTE

Ao instalar o duto de exaustão nos adaptadores, não faça curvas, pois acabam dificultando a exaustão do ar, por isso busque manter o duto instalado o mais linear possível entre a saída de ar do aparelho e o adaptador.

O duto poderá ser estendido ou comprimido moderadamente de acordo com a exigência do local da instalação, porém é recomendável manter o comprimento do duto de exaustão sempre o menor possível.



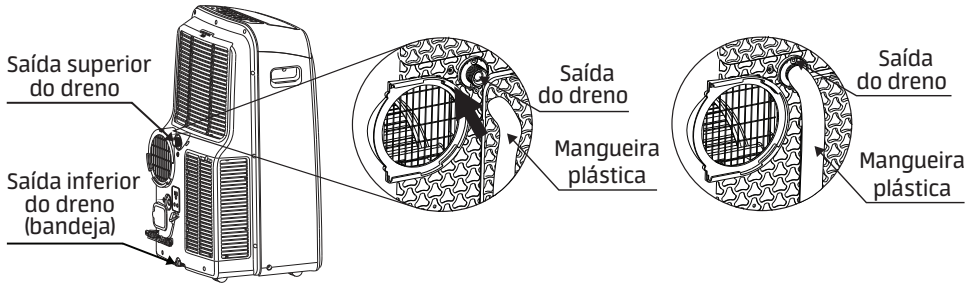
NOTA

Sempre que o duto de exaustão for retirado do adaptador duto parede, feche a abertura de ar com a tampa do adaptador.

3.4 - Drenagem da Água

O condicionador de ar portátil possui duas saídas de dreno na parte traseira e servem para esvaziar as bandejas internas, uma na parte superior e outra na parte inferior do aparelho.

O dreno superior está localizado ao lado da saída do duto de exaustão e abaixo da entrada de ar superior. Este dispositivo será utilizado no modo Resfriar (quando necessário) e Desumidificar, utilizando em conjunto a mangueira plástica que acompanha o produto.



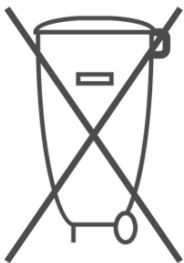
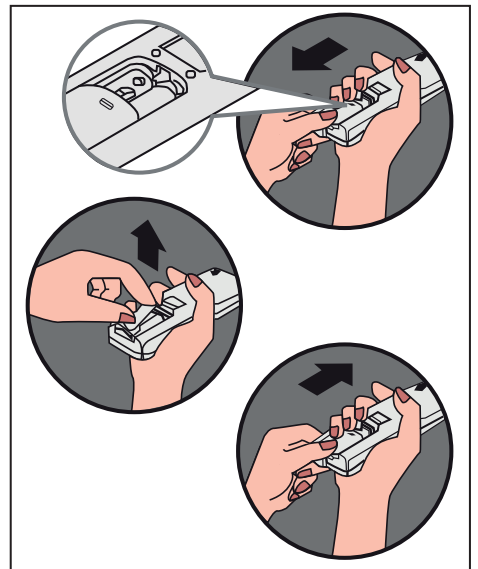
3.5 - Substituição de pilhas

Para fazer a substituição das pilhas do controle remoto, remova a tampa do compartimento e substitua as pilhas velhas por novas, prestando atenção para a polaridade correta indicada no compartimento.

DESCARTE SUSTENTÁVEL DAS PILHAS

Após a utilização, para o descarte seguro e sustentável de suas pilhas e/ou baterias, acesse o site www.mideadobrasil.com.br ou entre em contato com a nossa central de atendimento ao cliente (SAC) pelo telefone 0800.648.1005, para obter informações dos postos de descarte mais próximos de sua localidade.

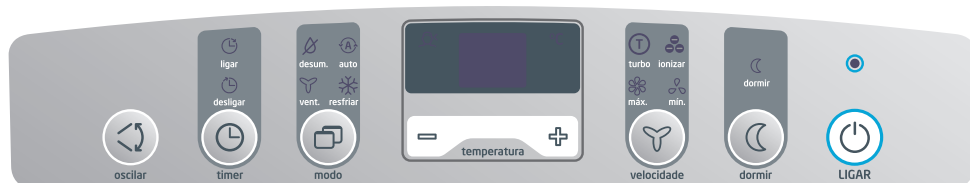
Não descarte-as no lixo comum.



4 - UTILIZAÇÃO

4.1 - Painel de Operação


Antes de iniciar a utilização do aparelho é importante conhecer bem o painel de operação.



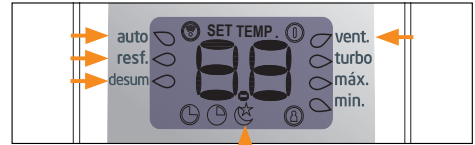
1. Botão Modo : Seleciona a forma de funcionamento do aparelho. Cada vez que é pressionado altera o modo na sequência:
↳ Auto - Resfriar - Desumidificar - Ventilar
2. De acordo com o modo selecionado, um led acenderá no painel de controle identificando o modo em que o aparelho está trabalhando.
3. Botão Oscilar : Ativa a função Oscilar no aparelho. Permite que os defletores se movimentem no sentido vertical automaticamente, fazendo com que o ar seja melhor distribuído no ambiente. Para desativar esta função, basta pressionar o botão Oscilar novamente.
4. Botão Timer : Ativa a função Timer no aparelho. Liga e desliga automaticamente seu condicionador de ar portátil.
5. Botão de Seleção : No painel de operação do aparelho existem dois botões que podem ser utilizados tanto para selecionar a temperatura desejada, quanto para programar o Timer On e do Timer Off. Pressionando o botão a temperatura no display aumenta e no ajuste do timer, avança o tempo. Pressionando o botão a temperatura no display diminui e no ajuste do timer, retrocede o tempo.
6. Botão Ligar : Inicia e finaliza o funcionamento do aparelho.
7. Botão Velocidade : Seleciona a velocidade de funcionamento do ventilador superior. A sequência de seleção de velocidades é:
↳ Mínima - Máxima - Turbo - Auto
8. Botão Dormir : Ativa a função Dormir no aparelho. Para ativar esta função, basta pressionar uma vez o botão e para desabilitar é só pressionar novamente o botão. Este modo não é habilitado quando a função Ventilar estiver selecionada para funcionamento.
9. Mostrador Digital: Tem a função de mostrar a temperatura selecionada no painel de controle ou através do controle remoto. O mostrador indica a leitura da temperatura selecionada em °C e a configuração do timer quando programado. Quando o aparelho estiver trabalhando no modo Desumidificar ou Ventilar, o painel mostrará apenas a temperatura ambiente.


4.2 - Controle Remoto

Antes de iniciar a utilização do aparelho é importante conhecer bem o controle remoto. Além do painel de operação, o condicionador de ar portátil também pode ser programado pelo controle remoto, dando maior conforto e comodidade. Abaixo estão destacadas as funções que podem ser ativadas através do controle remoto:




1. Botão Modo : Seleciona a forma de funcionamento do aparelho. Cada vez que é pressionado altera o modo na seqüência:


➔ Auto - Resfriar - Desumidificar - Ventilar

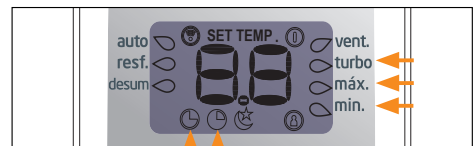



2. Botão Oscilar : Ativa a função Oscilar no aparelho. Permite que os defletores se movimentem no sentido vertical automaticamente, fazendo com que o ar seja melhor distribuído no ambiente. Para desativar esta função, basta pressionar o botão Oscilar novamente.




3. Botão de Seleção : No controle remoto existem dois botões utilizados para selecionar a temperatura desejada e para programar o Timer On e do Timer Off. Pressionando o botão  a temperatura diminui no display e no ajuste do timer, retrocede o tempo. Pressionando o botão  a temperatura no display aumenta e no ajuste do timer, avança o tempo.

4. Botão Dormir : Ativa a função Dormir no aparelho. Para ativar esta função, basta pressionar uma vez o botão e para desabilitar é só pressionar novamente o botão. Este modo de operação não é habilitado quando a função Ventilar estiver selecionada para funcionamento.






5. Botão Ionizar : Gera íons que filtram partículas de poeira e fumaça e estimulam a circulação sanguínea, minimizando problemas respiratórios. Para ativá-la, basta pressionar o botão.



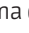

6. Botão Velocidade : Com esta função é possível selecionar a velocidade de funcionamento do ventilador superior. A seqüência de seleção de velocidades é:

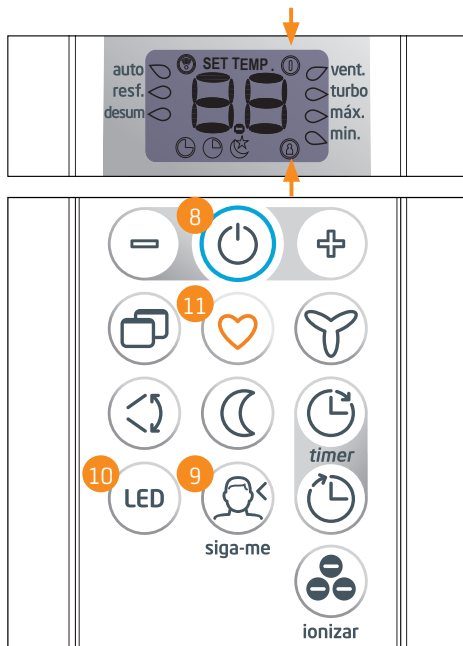
➔ Mínima - Máxima - Turbo - Auto



7. Botão Timer : Ativa a função Timer no aparelho. Liga e desliga automaticamente seu condicionador de ar portátil.

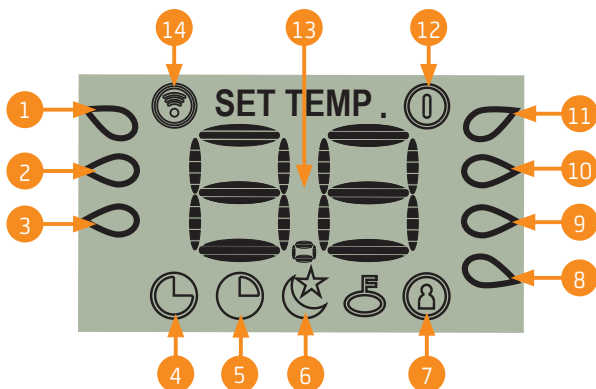
Pressionando botão  acionará o led Timer On no painel e permitirá ajustar o horário de acionamento do aparelho. Pressionando o botão  acionará o led Timer Off no painel e permitirá ajustar o horário de desligamento do aparelho.

8. Botão Liga / Desliga :  Inicia e finaliza o funcionamento do aparelho.
9. Botão Siga-me  : Para colocar este modo em funcionamento, o aparelho deverá estar ligado, o controle remoto deve estar voltado para o receptor do painel de operação do aparelho e em uma distância máxima de 5 metros. Caso esta condição não seja respeitada, o modo Siga-me não funcionará.
10. Botão LED  : Ao ser pressionado uma vez, apaga a luz proveniente do mostrador digital do painel de operação. Ao ser pressionado novamente, acende a luz.
11. Botão Favorito  : Grava automaticamente os parâmetros de operação atuais configurados no controle remoto, ou seja, opera no modo de operação, temperatura, velocidade do ventilador e na função atualmente selecionados.



4.3 - Indicadores de Função

1. Função Auto
2. Função Resfriar
3. Função Desumidificar
4. Função Timer On
5. Função Timer Off
6. Função Dormir
7. Função Siga-me
8. Velocidade Baixa
9. Velocidade Alta
10. Velocidade Turbo
11. Função Ventilador
12. Indicador Liga/Desliga
13. Indicador Temperatura
14. Indicador Transmissão

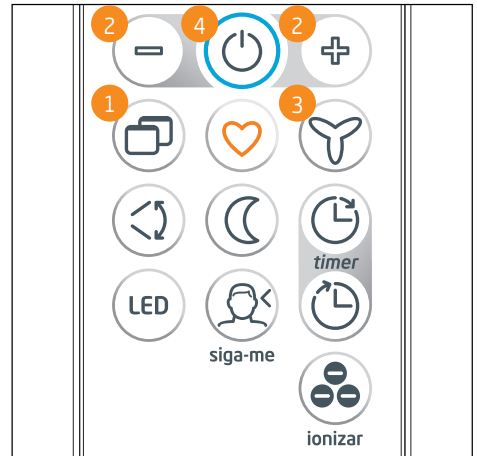
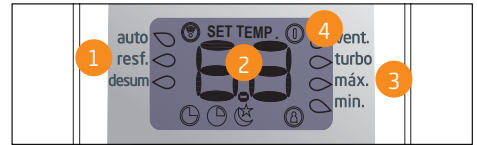


4.4 - Modo de Operação

4.4.1 - Modo Resfriar

Este modo é usado para acionar o aparelho em resfriamento. Para programar o aparelho neste modo:

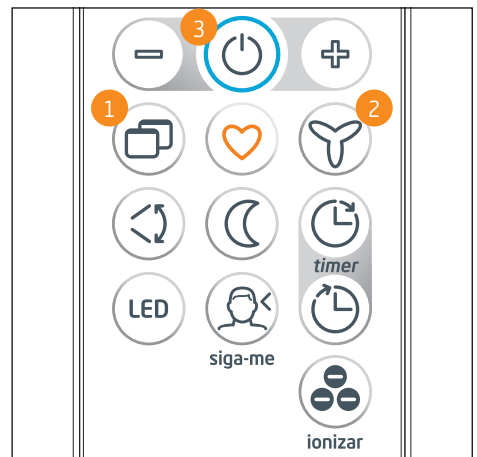
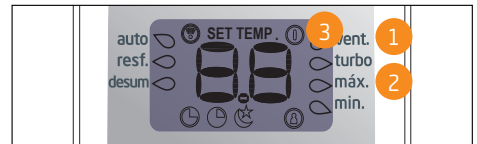
1. Pressione o botão Modo até selecionar o modo Resfriar.
2. Utilize os botões de seleção para ajustar a temperatura para ajustar a temperatura desejada. O aparelho é programado para trabalhar com temperaturas na faixa de 17°C (mínima) e 30°C (máxima).
3. Utilizando o botão de Ventilar , ajuste a velocidade do ventilador superior de acordo com a necessidade.
4. Pressione o botão para acionar o aparelho.



4.4.2 - Modo Ventilar

Este modo é usado para acionar o aparelho em Ventilação. Para programar o aparelho neste modo:

1. Pressione o botão Modo até selecionar o modo Ventilar.
2. Utilizando o botão de ventilar , ajuste a velocidade do ventilador superior de acordo com a necessidade.
3. Pressione o botão para acionar o aparelho.





NOTA

Neste modo não é necessário a utilização do duto de exaustão de ar do aparelho.

4.4.3 - Modo Desumidificar

Este modo é usado para acionar o aparelho em desumidificação. Para programar o aparelho neste modo:

1. Pressione o botão Modo  até selecionar o modo Desumidificar.
2. Pressione o botão  para acionar o aparelho.
3. Manter as portas e janelas fechadas sempre que utilizar este modo de operação, isso dará um melhor resultado na desumidificação do ambiente.




NOTA

Neste modo não é necessário a utilização do duto de exaustão de ar do aparelho.

4.4.4 - Modo Auto

Neste modo o condicionador de ar portátil irá selecionar automaticamente o modo de funcionamento (resfriar ou ventilar) de acordo com a temperatura selecionada no painel de operação e com a temperatura do ambiente onde está o aparelho.

Uma vez selecionado o modo de operação, as condições de funcionamento são salvas pelo aparelho, isso permitirá que mesmo quando desligado, o aparelho volte a operar nas condições pré-estabelecidas anteriormente. Para configurar o modo Auto:

1. Pressione o botão Modo  até selecionar o modo Auto.
2. Utilize os botões de seleção  para ajustar a temperatura desejada. O aparelho é programado para trabalhar com temperaturas na faixa 17°C (mínima) e 30°C (máxima).
3. Pressione o botão  para acionar o aparelho.







NOTA

Caso o modo de operação Auto não agrade, pode ser trocado o modo de operação sem problema algum, mas o aparelho deverá ser configurado novamente para o tipo de modo de funcionamento desejado.





4.4.5 - Modo Timer

O ajuste do Timer deve ser feito antes de colocar o condicionador de ar em funcionamento. O relógio do Timer para configuração poderá ser visualizado após pressionado o botão no painel de controle do aparelho. A sequência de configuração do Timer se dará primeiro pelo Timer On e depois pelo Timer Off. As horas são marcadas no aparelho entre 0h e 24h. Para configurar o Timer, basta seguir as informações abaixo.

Time On:

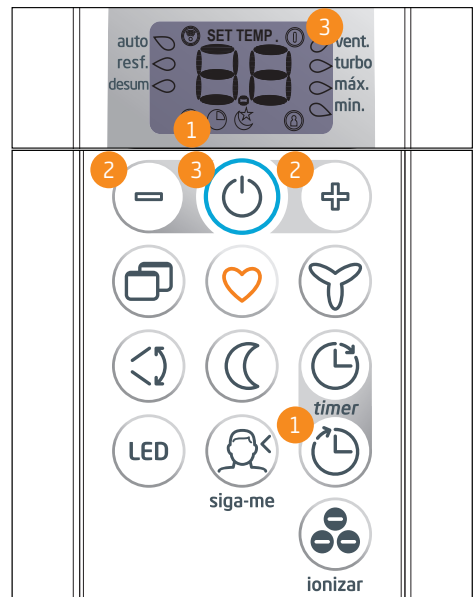
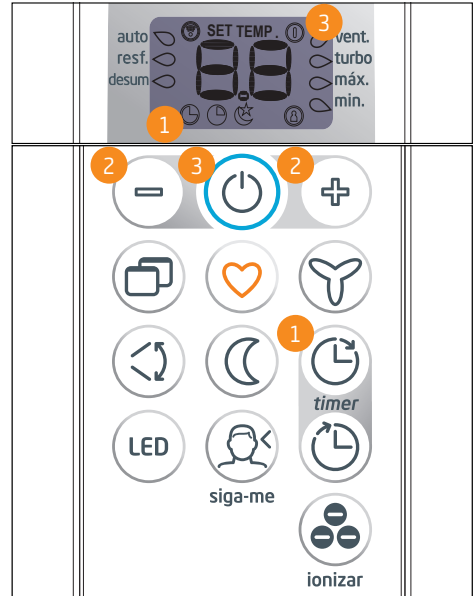
1. Pressione o botão , irá aparecer no display do painel dois dígitos zero e zero.
2. Utilize os botões de seleção   para aumentar ou diminuir as horas.
3. Após a configuração do tempo, aguarde três segundos para confirmar a configuração e memorização do Timer On. Para cancelar a configuração pré-estabelecida do timer programado pressione o botão .

Timer Off:

1. Pressione o botão , irá aparecer no display do painel dois dígitos zero e zero.
2. Utilize os botões de seleção   ou para aumentar ou diminuir as horas no painel de controle.
3. Após a configuração do tempo, aguarde três segundos para confirmar a configuração e memorização do Timer Off. Para cancelar a configuração pré-estabelecida do timer programado, basta pressionar o botão .

NOTA

O relógio do aparelho utilizado no modo Timer On e Timer Off trata-se de um temporizador e não de um relógio analógico ou digital comum.



NOTA

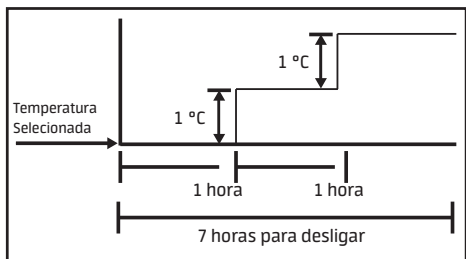
O ajuste do tempo é dado em meia hora ou hora inteira, sendo assim o timer é programado de 0 (zero) horas até 10 horas configurando de meia em meia hora (Ex: 0.5h, 1.0h, 1.5h...). A partir das 10 horas a configuração do timer passa a ser de uma em uma hora (Ex: 10h, 11h, 12h...).

4.4.6 - Modo Dormir

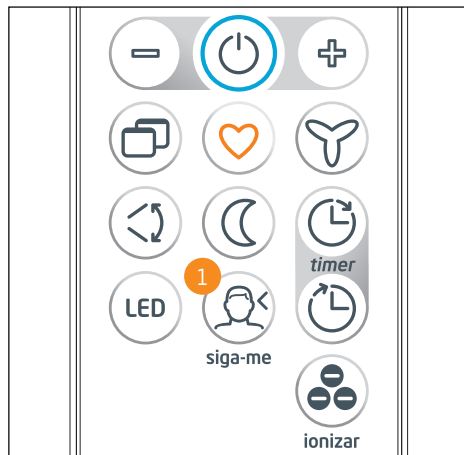
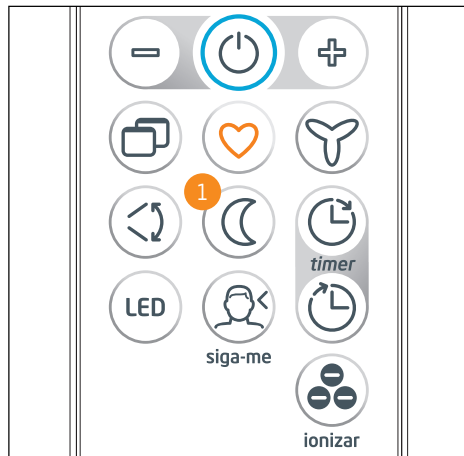
Este modo quando acionado no painel de operação através do botão faz com que o aparelho durante o funcionamento num período de sete horas, aumente 1°C por hora no modo de resfriamento.

Após o período de sete horas o aparelho passa a operar na temperatura que foi ajustada antes da seleção do modo dormir ser selecionado.

1. Quando o aparelho estiver funcionando no modo Resfriar e o modo Dormir for selecionado, o aparelho aumentará a temperatura gradativamente em 1°C por hora até completar sete horas de funcionamento.




Refrigeração

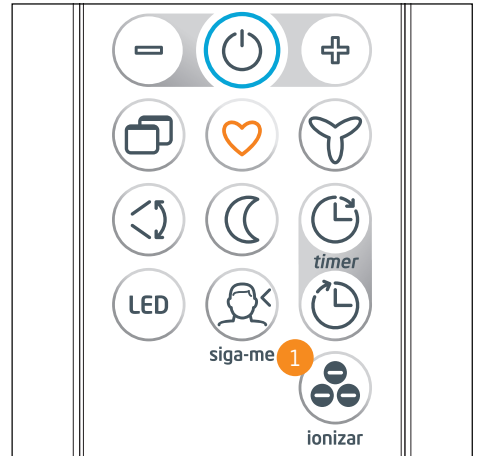


4.4.7 - Modo Siga-me


Neste modo de operação, a referência de temperatura deixa de ser no equipamento e passa a ser registrada através do controle remoto. A temperatura marcada no leitor do controle remoto é a temperatura atual do local onde o mesmo se encontra. O controle enviará este sinal no intervalo de 3 minutos para o equipamento, regulando constantemente a temperatura desejada no ambiente, até que este botão seja pressionado novamente.

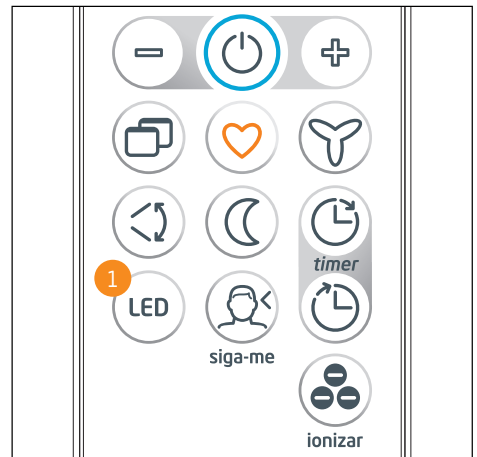
4.4.8 - Modo Ionizar

Gera íons que filtram partículas de poeira e fumaça e estimulam a circulação sanguínea, minimizando problemas respiratórios. Pressione a tecla  para iniciar o modo ionizar. Para cancelar a função, pressione a tecla novamente.





4.4.9 - Modo LED

Esta função tem por objetivo apagar a luz proveniente do display da unidade interna, trazendo mais conforto na hora do sono. Para ativar a função, pressione a tecla . Caso queira reacender a luz, pressione a tecla novamente.



4.4.10 - Modo Favorito

A tecla de atalho tem as seguintes funções:

- Logo após ter colocado a unidade em funcionamento pela primeira vez, pressionando a tecla , a unidade irá operar no modo AUTOMÁTICO (Auto), com uma temperatura de 24°C e com velocidade do ventilador em AUTO .
- Com a unidade em operação, se a tecla  for pressionada durante 2 segundos, esta irá, automaticamente, estabelecer (gravar) os parâmetros de operação atual configurados no controle remoto, ou seja, irá operar no modo, temperatura, velocidade do ventilador e na função Dormir (caso esta esteja ativa) atualmente selecionados.
- Se o controle remoto estiver desligado: pressionando a tecla "Favorito" o sinal não é transmitido para unidade, apenas apresenta no display do controle a configuração previamente selecionada; a função Dormir neste caso é desabilitada.



5 - LIMPEZA E MANUTENÇÃO

5.1 - Limpeza em Geral

Nunca use produtos de limpeza como álcool, querosene, gasolina, tinner, solventes, detergentes, ácidos, vinagres e produtos químicos ou abrasivos para limpar o condicionador de ar portátil. Não utilize palha de aço, pós abrasivos e substâncias corrosivas, pois estes produtos podem causar riscos permanentes ao aparelho. Utilize um pano umedecido.

5.2 - Limpeza dos Filtros

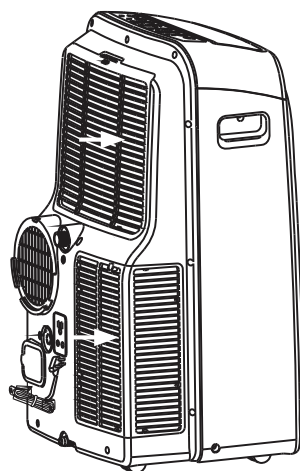
Os filtros de ar do condicionador de ar portátil deverão passar por uma limpeza periódica a cada 15 dias. Isso permitirá que o aparelho trabalhe sempre com a maior eficiência possível. Seu condicionador de ar portátil possui dois filtros de ar, um na entrada de ar superior e outro na entrada de ar inferior.

Para remover o filtro da entrada de ar superior para fazer a limpeza, deve-se:

1. Pressione a trava da grade traseira superior.
2. Retire a grade traseira superior.
3. Solte o filtro que está fixado na grade.
4. Lave com água corrente e aguarde secar.
5. Reposicione o filtro de ar novamente na grade.
6. Encaixe a grade novamente na entrada de ar superior.

Para remover o filtro da entrada de ar inferior para fazer a limpeza, deve-se:

1. Retire o parafuso que fazem a fixação da grade traseira inferior.
2. Retire a grade traseira inferior.
3. Solte o filtro que está fixado na grade.
4. Lave com água corrente e aguarde secar.
5. Reposicione o filtro de ar novamente na grade.
6. Fixe com os parafusos novamente a grade de entrada de ar inferior.



IMPORTANTE

Certifique-se de desligar o aparelho da tomada antes de efetuar qualquer tipo de limpeza ou manutenção.

5.3 - Armazenagem do Aparelho

Quando for guardar o aparelho, você deve:

1. Retirar as tampas das saídas dos drenos para escoar toda a água que possa estar dentro do aparelho.
2. Sem o duto de exaustão de ar, ligue o aparelho no modo ventilar por meio dia em uma sala seca e sem umidade para secar todo o aparelho internamente, evitando a proliferação de bactérias.
3. Faça a limpeza dos dois filtros de entrada de ar.
4. Guarde seu condicionador de ar portátil com todos os seus acessórios juntos para utilizar novamente quando necessário.

6 - PROBLEMAS, CAUSAS E SOLUÇÕES

Sempre que ocorrer um erro de funcionamento do aparelho, um código de erro será exibido, permitindo uma pré-identificação do problema ocorrido. Abaixo estão os códigos de erro que poderão aparecer no painel de operação do seu condicionador de ar:

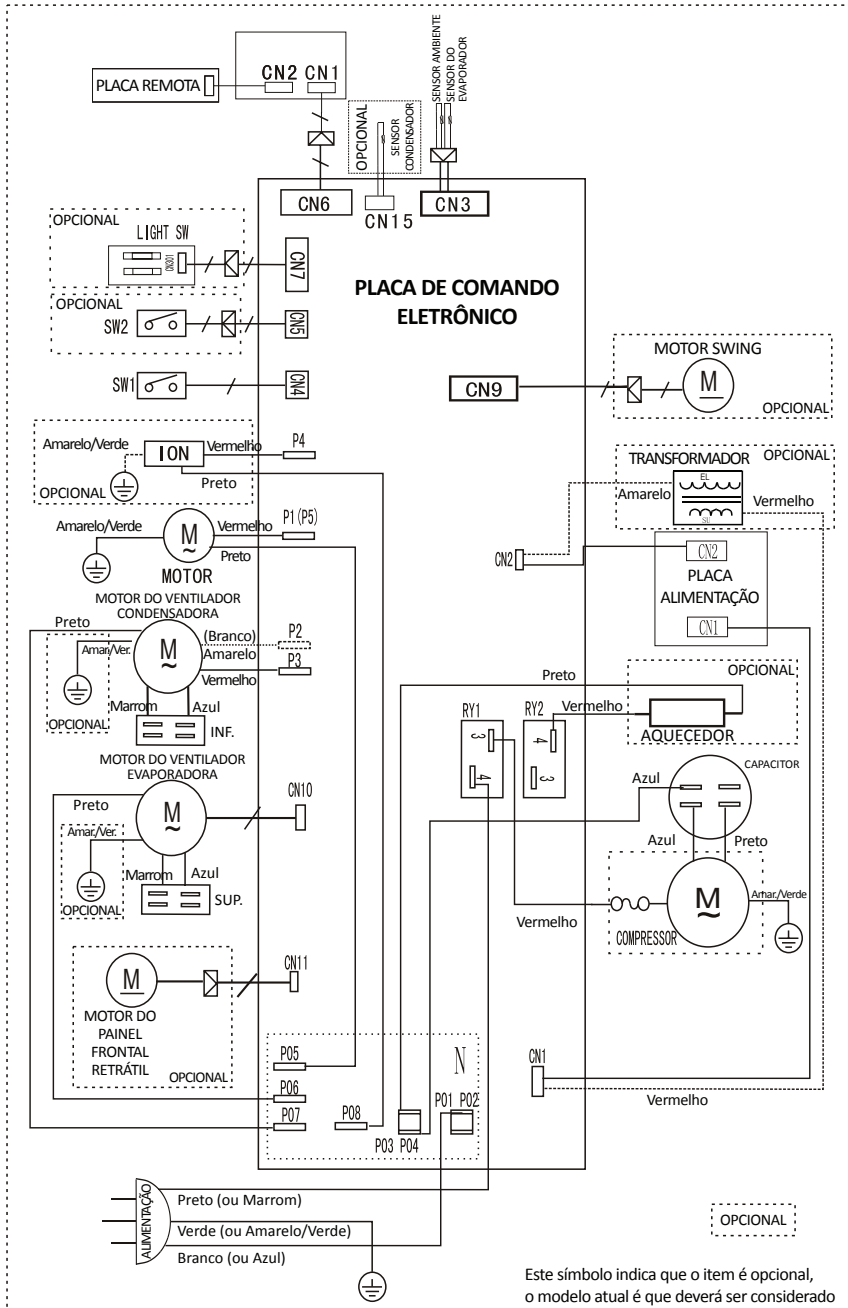
CÓDIGO	CAUSAS	AÇÃO A SER TOMADA
E1	Sensor de temperatura do ambiente com defeito	Desligue e ligue o aparelho novamente. Se o problema persistir chame a Assistência Técnica Autorizada.
E2	Sensor de temperatura do evaporador com defeito	
E4	Mostrador do painel de operação com defeito	
P1	Bandeja inferior do dreno está cheia	Conecte a mangueira do dreno para escoar a água. Se o problema persistir chame a Assistência Técnica Autorizada.

6.1 - Solução de Possíveis Problemas

CÓDIGO	CAUSAS	AÇÃO A SER TOMADA
Aparelho não dá sinal de funcionamento.	A tomada em que o aparelho está ligado não está energizada.	Para testar, conecte outro aparelho elétrico para verificar se há energia chegando na sua tomada. Caso o problema persista, favor entrar em contato com um profissional da área.
	Aparece P1 no painel de operação.	Drene a água da bandeja inferior e ligue novamente o aparelho.
Aparelho não está refrigerando o ambiente adequadamente.	Janela e/ou porta do ambiente está aberta.	Certifique-se em fechar todas as aberturas.
	Fonte de calor excessiva no ambiente.	Elimine todas as fontes de calor do ambiente. Se o problema persistir chame a Assistência Técnica Autorizada.
	O duto de exaustão não está conectado ou está bloqueado.	Verifique o duto de exaustão e faça as correções necessárias. Se o problema persistir chame a Assistência Técnica Autorizada.
	Temperatura ajustada está mais alta que a do ambiente.	Diminua a temperatura no painel de operação ou no controle remoto.
	Filtro de ar está obstruído.	Faça a limpeza dos filtros de ar.

7 - DIAGRAMA ELÉTRICO

Modelos: MPB-12CRV1 / MPB-12CRV2



8 - ESPECIFICAÇÕES TÉCNICAS

MODELO	MPB-12CRV1	MPB-12CRV2
Tensão (V)	127	220
Frequência (Hz)	60	60
Capacidade	12000 BTU/h	12000 BTU/h
	3517 W	3517 W
Potência Nominal (W)	1284	1284
Corrente Nominal (A)	11,8	6,0
Vazão de Ar (m ³ /h)	450	360
Refrigerante	R-410A	R-410A
Disjuntor (A)	15	15
Dimensões do Aparelho (mm)		
Largura	454	454
Altura	700	700
Profundidade	365	365
Peso Líquido (kg)	30,5	30,5
Peso Bruto (kg)	32	32

CERTIFICADO DE GARANTIA

A MIDEA concede a você, a partir da data da Nota Fiscal de compra deste equipamento, os seguintes benefícios: GARANTIA PELO PERÍODO DE 3 MESES, garantia por lei, e estende por mais 9 meses, TOTALIZANDO 12 MESES DE GARANTIA, CONTRA DEFEITOS DE FABRICAÇÃO E DE MATERIAL, desde que o equipamento seja operado de acordo com este manual do proprietário, em condições normais de uso e serviço. Dentro deste período o equipamento terá assistência das empresas credenciadas pela MIDEA sem ônus de peças e mão de obra para o primeiro proprietário, DESDE QUE SEJA APRESENTADA A NOTA FISCAL.

Não estão incluídos neste prazo de garantia adicional peças plásticas, filtros de ar, assim como problemas com equipamentos instalados em locais com alta concentração de compostos salinos, ácidos ou alcalinos. Tais casos estão cobertos com garantia de 90 dias a contar da data de compra do equipamento. Também não fazem parte desta garantia gás refrigerante, óleo, nem componentes não fornecidos nos produtos mas necessários para a instalação das unidades, e tampouco se aplica à própria montagem/interligação do sistema.

SITUAÇÕES NÃO COBERTAS PELA GARANTIA:

- Danos causados por movimentação incorreta e avarias de transporte;
- Manutenção das unidades, que inclui limpeza e troca de filtro de ar;
- Despesas eventuais de transporte da unidade até a oficina;
- Despesas de locomoção do técnico para atendimento à domicílio quando o equipamento estiver fora do perímetro urbano da cidade sede da empresa credenciada pela MIDEA.

A GARANTIA ESTARÁ CANCELADA NOS SEGUINTE CASOS:

- Utilização de itens e/ou peças de reposição não originais MIDEA;
- Modificação das características originais de fábrica;
- Dados de identificação das unidades alterados ou rasurados;
- Unidades ligadas em rede com tensão diferente da especificada na etiqueta de identificação;
- Danos causados ao equipamento por incêndio, inundação, causas fortuitas ou inevitáveis;
- Unidades ligadas com comandos a distância não originais de fábrica;
- Qualquer instalação diversa da recomendada por este manual.

Caso algum componente apresente defeito de fabricação durante o período de garantia estes serão, sempre que possível, reparados ou em último caso substituídos por igual ou equivalente.

Fica este compromisso limitado apenas a reparos e substituições dos componentes defeituosos.

Quaisquer reparos ou componentes substituídos após a data em que se extingue esta Garantia serão cobrados integralmente do usuário.

O mau funcionamento ou paralisação do equipamento ou sistema, em hipótese alguma, onerará a MIDEA com eventuais perdas e danos dos proprietários ou usuários, limitando-se a responsabilidade do fabricante aos termos aqui expostos.

ESTA GARANTIA ANULA QUALQUER OUTRA ASSUMIDA POR TERCEIROS, NÃO ESTANDO NENHUMA FIRMA OU PESSOA HABILITADA A FAZER EXCEÇÕES OU ASSUMIR COMPROMISSO EM NOME DE SPRINGER CARRIER LTDA.

ESTA GARANTIA É VALIDA APENAS EM TERRITÓRIO BRASILEIRO.

Para sua tranquilidade, mantenha a Nota Fiscal de compra do equipamento junto a este certificado, pois ela é documento necessário para solicitação de serviços de garantia.



* Fonte: Euromonitor Internacional Limited - Produção em Volume de Eletrodomésticos/2013.



A maior fabricante
de micro-ondas +
condicionadores de ar
do mundo.*

SPRINGER CARRIER LTDA
Rua Berto Círio, 521
Bairro São Luís - Canoas - RS
CEP 92.420-080
CNPJ: 10948.6510001-61



2 fábricas no Brasil
e mais de 600 assistências
técnicas em todo o país.